

Rapport annuel

**Conférence des services cantonaux
de la géoinformation et du cadastre (CGC)**



2025

Table des matières

1. Résumé et perspectives	3
2. Domaine thématique Organisation	4
3. Domaine thématique Géocoordination	5
4. Domaine thématique Géodonnées de référence	7
5. Domaine thématique Géoinfrastructure	9
6. Domaine thématique Géofutur	11
7. Mise en œuvre de la stratégie suisse pour la géoinformation	13
Annexe I : finances	15
Annexe II : programmes de mise en œuvre des géodonnées de base	18
Annexe III : statistique des accès à geodienst.ch	20
Annexe IV : contrôle du résultat de la mise en œuvre de la SGS	21

Informations sur le document

Classification	non classifié ¹ / interne / confidentiel
Etat	en cours d'élaboration / en cours d'examen / achevé
Mandantes	DTAP, CGC
Auteurs	Comité directeur de la CGC, centre opérationnel de la CGC
Instances examinatrices	Centre opérationnel de la CGC, comité directeur de la CGC

Contrôle des modifications

Version	Date	Auteurs	Description, remarque
0.1	05.12.2025	MR	Projet sommaire, table des matières
0.5	12.12.2025	CD et CO	Projet de texte - première version
0.9	13.01.2026	SR/MR	Version pour la réunion du comité directeur du 15.01.2026
1.0	16.01.2026	MR	Version pour l'AG et l'assemblée plénière de la DTAP

¹ Les annexes relèvent de la catégorie « interne » de la classification.

1. Résumé et perspectives

Durant l'année sous revue, la CGC a pu conforter son rôle clé au cœur de la géoinformation suisse et poursuivre avec succès le développement initié depuis la fusion. Et parce qu'elle couvre plusieurs domaines de spécialité, l'activité de la CGC est restée marquée par une forte dose de coordination.

En 2025, des travaux relevant de chacun des domaines thématiques méritent d'être mentionnés. Dans le domaine Organisation, la stratégie de la CGC pour les années 2026 à 2029 est ainsi venue poser des jalons pour baliser l'avenir. En matière de Géocoordination, de nombreuses nouvelles offres ont pu être proposées, conformément au plan de mise en œuvre. En revanche, aucun nouveau programme de mise en œuvre démarrant en 2026 n'a pu être défini, en raison du nombre insuffisant de demandes admissibles transmises pour une mise en œuvre. Cette situation devra être examinée dans le cadre d'une nouvelle action du plan de la CGC pour les années 2026 et 2027. Dans le domaine Géodonnées de référence, rebaptisé « Cadastre » dans la nouvelle stratégie, l'attention s'est principalement focalisée sur l'introduction du nouveau modèle de données de la mensuration officielle (DMAV), qui a mobilisé des ressources tant au niveau des cantons qu'à celui de la CGC. La réalisation de divers autres projets en lien avec les géodonnées de référence s'est poursuivie par ailleurs (les géoregistres, le bâtiment officiel ou le cadastre des conduites suisse pour ne citer qu'eux). Dans le domaine Géoinfrastructure, une nouvelle stratégie spécifique a été élaborée pour la plateforme geodienste.ch. On retiendra surtout les travaux à effectuer en conjonction avec swisstopo pour la plateforme SWISSGEO en cours de constitution. Le futur de la géoinformation, couvert par le domaine thématique Géofutur, se décline sans surprise en un large éventail de thèmes. On indiquera toutefois ici que des données BIM natives vont pouvoir être mises à disposition directement et automatiquement sur geodienste.ch cette année grâce aux efforts déployés dans le cadre de la collaboration avec le secteur de la construction. On citera enfin le lancement d'une étude portant sur les géodonnées du sous-sol, dans l'optique d'un système d'information du sous-sol plurithématique.

Un nouveau plan d'action de la CGC est établi tous les deux ans. De nouveaux projets vont débiter cette année, sur la base du nouveau plan d'action 2026/2027. En 2025, douze actions du plan 2024/2025 ont pu être achevées, tandis que cinq actions ont été prolongées et que quatre autres sont toujours en cours.

Simon Rolli
Président de la CGC

Dr Mathias Ritter
Directeur du centre opérationnel de la CGC

2. Domaine thématique Organisation

En 2025, la CGC a pu poursuivre ses activités avec succès. Elle le doit notamment au fait qu'elle s'appuie sur une organisation de mieux en mieux rôdée. Lors de l'assemblée générale du 13 février 2025, tous les membres du comité directeur ont été confirmés dans leurs fonctions pour quatre années supplémentaires. Florian Spicher du canton de Neuchâtel – qu'il soit remercié ici pour son engagement au service de la CGC – n'ayant pas souhaité solliciter un nouveau mandat, le comité directeur a été réduit à sept membres. Le personnel du centre opérationnel a pu être conservé (cf. tableau), la compétence du domaine Géodonnées de référence ayant toutefois été réattribuée à Peter Staub. On notera aussi l'approfondissement des échanges avec l'Administration numérique suisse (ANS) en 2025. Dans un souci de transparence, le comité directeur a décidé de mettre l'ensemble des procès-verbaux du comité directeur à la disposition des membres en interne à l'avenir.

Deux actions ont concerné le domaine Organisation en 2025, conclues avec succès l'une et l'autre. Outre les points déjà évoqués, la gouvernance et l'orientation de la CGC ont été confortées par la stratégie 2026 - 2029 élaborée pour elle. L'action visant à mettre en œuvre la stratégie suisse pour la géoinformation (SGS) peut elle aussi être considérée comme ayant été achevée avec succès du point de vue de la CGC. Les instances mises en place sont au travail et la CGC y bénéficie d'une représentation paritaire. Une première étape avait été franchie en 2024 avec la création d'un domaine SGS propre au sein de la CGC. Durant l'année à venir, le développement de l'organisation de la CGC va se concentrer sur la mise au point d'un concept de communication approprié, avec une communication bidirectionnelle. En plus des actions prévues, la CGC s'est engagée pour le compte de la DTAP dans le sous-groupe Géodonnées de base du projet « Désenchevêtrement 27 » de la Confédération et des cantons et a élaboré des recommandations conjointement avec swisstopo.

Outre l'assemblée générale, la CGC a organisé un atelier de travail (*workshop*) de deux jours (dans le canton de Nidwald) et deux ateliers d'une journée, dont l'un sous forme de manifestation en ligne. Comme à l'accoutumée, une manifestation spécifique a été mise sur pied pour l'échange technique du domaine Géoinfrastructure. La CGC a enfin organisé deux journées d'étude spécialisées en 2025. La première était scindée en deux sur le plan thématique (cadastre des conduites et Géofutur), la seconde étant consacrée aux géodonnées de référence.

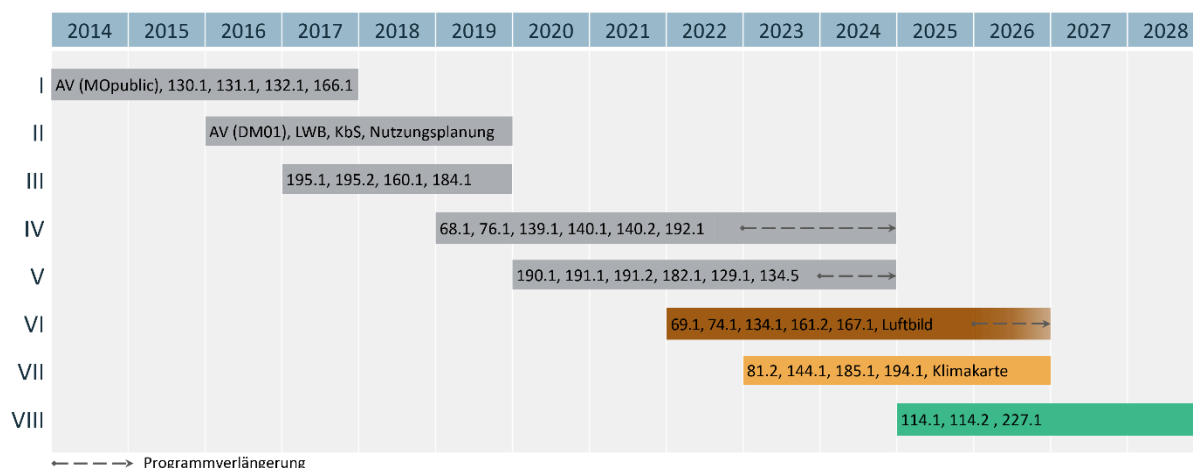
Composition du comité directeur de la CGC	Personnel du centre opérationnel de la CGC
<ul style="list-style-type: none"> - Simon Rolli, canton BS, président <i>Domaine thématique Organisation</i> - Patrick Reimann, canton BL, vice-président - Romedi Filli, canton SH, trésorier <i>Domaine thématique Géoinfrastructure</i> - Martin Barrucci, canton TG <i>Domaine thématique Géocoordination</i> - Hans Andrea Veraguth, canton GR <i>Domaine Géodonnées de référence</i> - Laurent Niggeler, canton GE <i>Domaine thématique Géofutur</i> - Priska Haller, canton ZH <i>Domaine thématique SGS</i> 	<ul style="list-style-type: none"> - Mathias Ritter, directeur du centre <i>Domaine thématique Organisation</i> - Dominic Kottmann <i>Domaine thématique Géoinfrastructure</i> - Melanie Sütterlin <i>Domaine thématique Géocoordination</i> - Peter Staub, codirecteur bureau / Office SGS <i>Domaine géodonnées de référence</i> <i>Stratégie suisse pour la géoinformation</i> - Filipa Machado <i>Domaine thématique Géofutur</i> - Rony Speck, Marc Sommerhalder et Kilian Glaus, développement d'applications - Ursula Chappuis, comptabilité / secrétariat

3. Domaine thématique Géocoordination

Le domaine Géocoordination vise à coordonner des instances, des produits et des normes / standards du monde des géodonnées en Suisse. Cela englobe notamment la planification de la mise en œuvre des jeux de géodonnées de base, la participation à la modélisation et aux communautés d'informations spécialisées (FIG, Fachinformationsgemeinschaften) ainsi que des activités liées à la mise en place de l'infrastructure nationale de données géographiques.

Programmes de mise en œuvre et plan d'offre

Les trois programmes de mise en œuvre VI, VII et VIII étaient en cours en parallèle durant l'année sous revue. Le programme V, qui n'avait pas été prolongé formellement une nouvelle fois en 2024, devait par ailleurs être achevé pour la mi-2025. Pour compléter la vue d'ensemble de tous les programmes, reproduite ci-dessous, les jeux de géodonnées de base de ces quatre programmes sont détaillés sur le Tableau II-1 à l'annexe II, en indiquant le canton test et l'état de la mise en œuvre. Les programmes déjà achevés figurent sur le site Web de la CGC.



Durant l'année sous revue, **huit nouvelles offres ont été mises en ligne sur geodienst.ch** :

- [Stations d'épuration \(STEP\) avec indicateurs financiers](#),
- [Stations d'épuration \(STEP\) sans indicateurs financiers](#),
- [Plans généraux d'évacuation des eaux \(PGEE\) avec indicateurs financiers](#),
- [Plans généraux d'évacuation des eaux \(PGEE\) sans indicateurs financiers](#),
- [Carte climatique cantonale – température physiologique équivalente \(PET\)](#),
- [Plans directeurs des cantons \(ID 69.1\)](#),
- Conduites / conduites : périmètres de protection (ID 222.1 / ID 223.1)
- Réseaux thermiques – régions d'approvisionnement.

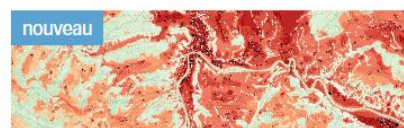
Le programme V a été achevé comme prévu mi-2025 avec la mise en ligne des offres « Stations d'épuration (STEP) » (ID 134.5) et « Plans généraux d'évacuation des eaux (PGEE) » (ID 129.1). En revanche, le programme VI n'a pas pu être achevé, bien que les travaux relatifs à ses thèmes aient grandement progressé, de sorte qu'il a été prolongé d'une année supplémentaire, jusqu'à fin 2026. En raison des défis et des retards inhérents aux programmes IV et V, dont les intervalles d'exécution chevauchent partiellement celui du programme VI, et en raison de la mise en œuvre anticipée de thèmes issus du programme VII, seuls quatre des sept thèmes du programme VI ont pu être mis en œuvre dans les délais impartis. Toutefois, les travaux visant à la mise en ligne des thèmes encore manquants, à savoir « Relevés cantonaux sur l'état des eaux superficielles – emplacements des stations de mesure » (ID 134.1), « Etat de l'équipement » (ID 74.1) et « Fonction de la forêt – forêt protectrice » (ID 161.2) sont globalement très avancés. La mise en ligne sur geodienst.ch est prévue pour le premier trimestre 2026 (ID 134.1 et ID 74.1) ou pour le deuxième trimestre 2026 (ID 161.2).

Les deux derniers thèmes répertoriés dans la liste sont des modèles [de courtier \(broker, uniquement en allemand\)](#), mis en ligne sur [geodienste.ch](#) hors du cadre des programmes de mise en œuvre.

En décembre 2025, **42 offres étaient donc disponibles sur geodienste.ch**. L'état détaillé de la mise en œuvre est présenté graphiquement sur la page de chaque offre proposée sur geodienste.ch et la planification des cantons est indiquée. **12 offres** sont actuellement **complètes**.

Plan de mise en œuvre

Si la moitié des jeux de géodonnées de base relevant du droit fédéral dont la compétence est attribuée aux cantons sont en cours de mise en œuvre, la détermination des thèmes devant figurer dans un nouveau programme relève de plus en plus du défi. Pour la toute première fois, il n'y avait pas assez de thèmes à mettre en œuvre en priorité respectant les critères d'intégration dans un programme. Une nouvelle action est donc prévue, visant à se montrer plus proactif, notamment dans la définition des programmes de mise en œuvre, et à ne pas s'en remettre exclusivement à la liste des thèmes pour lesquels une mise en œuvre prioritaire est demandée. Le plan de mise en œuvre a aussi été complété à la suite des deux actions « Concevoir le plan de mise en œuvre pour les géodonnées de base des classes IV/V » (18) et « Données d'essai pour la mise en œuvre de géodonnées de base relevant du droit fédéral » (19). L'action 18 a pu être achevée en 2025, avec le pilotage de la mise en œuvre de géodonnées de base des classes IV/V à l'aide de la carte climatique et la génération de la recommandation portant sur l'élaboration de modèles de géodonnées cantonales agrégés. La consolidation du plan de mise en œuvre élargi ainsi que de la recommandation se fera simultanément aux adaptations qui seront apportées au plan de mise en œuvre dans le cadre de la nouvelle action.



Carte climatique cantonale –
température physiologique équivalente
(PET)

Participation à des FIG / des groupes de projets

Durant l'année sous revue, le centre opérationnel de la CGC a participé activement aux groupes de projets des FIG consacrés aux modèles de géodonnées minimaux (MGDM) répertoriés sur le tableau 3.2, y a représenté les intérêts des cantons en matière de géoinformation et s'est engagé en faveur d'une modélisation similaire de toutes les géodonnées de base :

Tableau 3.2 : participation de la CGC à des groupes de projets de FIG consacrés à des modèles de géodonnées minimaux

ID OGéo	Thème (jeu de géodonnées de base)	Conf.	Etat
16, 17	Inventaire des voies de communication historiques de la Suisse	OFROU	En consultation
23, 26, 27, 28, 29, 189	Biotope/LPN	OFEV	Révision en cours
67	Réseaux de voies cyclables	OFROU	Révision en cours
79	Chemins pour piétons et de randonnée pédestre	OFROU	Révision en cours
144	Cadastres de bruit – routes principales et autres routes	OFEV	Achevée
160	Réserves forestières	OFEV	Achevée
166	Zones dangereuses	OFEV	Révision en cours
182	Carte du radon	OFSP	Révision en cours
199	Restrictions d'utilisation pour lutter contre les atteintes aux sols	OFEV	Elaboration en cours

Les travaux de modélisation et de mise en œuvre bénéficient désormais de l'aide apportée par les données d'essai mises à disposition pour une utilisation en pratique. Le processus et les exigences applicables sont documentées dans un [registre \(repository\) GitLab](#) d'accès public. Les paquets de données d'essai sont prêts à être utilisés.

4. Domaine thématique Géodonnées de référence

Le domaine Géodonnées de référence inclut tous les thèmes liés au cadastre, soit la mensuration officielle (MO), le cadastre des restrictions de droit public à la propriété foncière (cadastre RDPPF), le cadastre des conduites et la coordination de divers groupes de travail. L'**échange** périodique avec le service spécialisé **Direction fédérale des mensurations cadastrales (D+M)** a été réorganisé en 2025 ; il est désormais trimestriel et vise à coordonner des travaux et des concepts importants au niveau stratégique, afin de bien répartir les tâches.

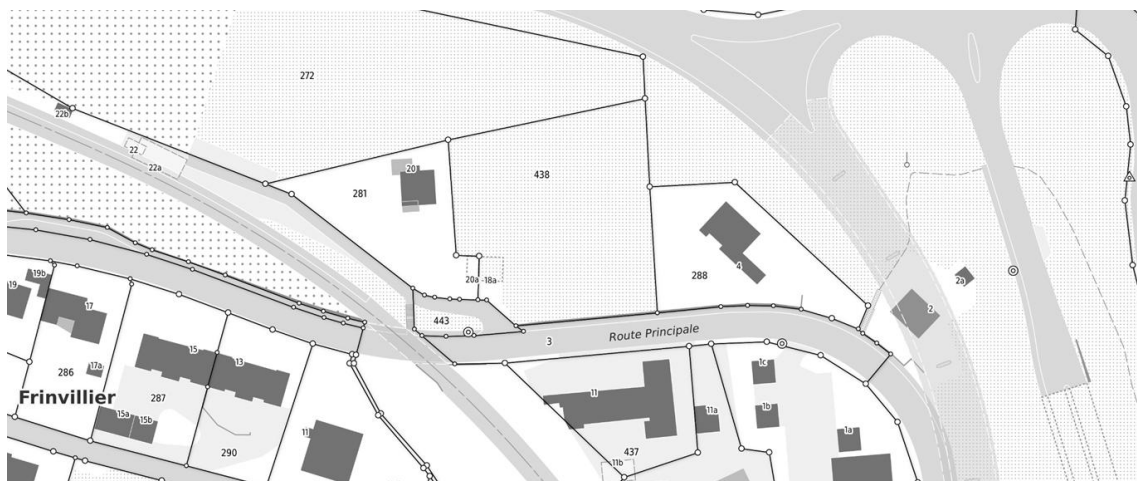


Le domaine Géodonnées de référence a été réorganisé en raison des modifications intervenues au sein du comité directeur et le cadastre RDPPF en fait désormais partie. Hans Andrea Veraguth reste le membre du comité directeur responsable du domaine, mais il bénéficie du soutien de Patrick Reimann et de Romedi Filli. S'agissant du centre opérationnel, la compétence en cette matière a été transférée à Peter Staub.

L'introduction du nouveau modèle de données de la mensuration officielle **DMAV** progresse. La phase pilote, achevée mi-2025, a été conduite par huit cantons en étroite collaboration avec les éditeurs de systèmes et en lien constant avec la D+M. C'est grâce à l'engagement fort des cantons pilotes que le modèle de données, les données de la MO, les processus et les systèmes ont pu être mis en place et testés. Les cantons pilotes ont fait part de leurs expériences dans un rapport intermédiaire. Des paquets de travaux très complets concernant le modèle de données, la vérification des données, les services et les processus / systèmes ont été définis afin de maîtriser les défis qui subsistent. La réalisation de ces travaux va débuter. L'objectif d'une introduction dans la Suisse entière à l'horizon de la fin 2027 reste maintenu.

Il convient ici de tenir compte au mieux des expériences acquises durant la phase pilote, de relever les défis en matière d'organisation, de processus et sur le plan technique, puis de mettre à disposition des solutions fonctionnelles. La fiabilité des processus de la MO est indispensable pour assurer le succès de l'introduction du nouveau modèle de données.

Parallèlement à cela, une nouvelle représentation cartographique, modernisée et optimisée, est développée pour succéder au « WMS-MO ». Image test du projet :



Un groupe de projet de FIG est formé pour assurer l'entretien et le développement à long terme de DMAV, par analogie avec ce qui est pratiqué pour les autres géodonnées de base relevant du droit fédéral. Ce groupe commencera ses travaux en 2026.

Les thèmes suivants ont également été importants en 2025 :

- **Vision MO Confédération** : la vision de la Confédération a été actualisée au sein d'un groupe de travail à la composition élargie. Les représentants de la CGC ont pu faire valoir

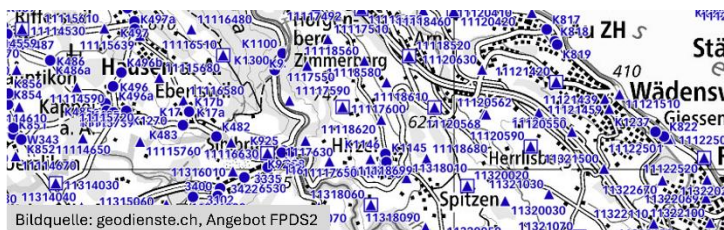
leur point de vue dans ce cadre, à savoir que la MO ne doit pas simplement se résumer aux parcelles et qu'une délimitation claire est indispensable en matière d'organisation et de processus. La [Vision MO](#) a été publiée le 25 juin 2025. Elle constituera un guide précieux pour les modifications à venir dans la MO.

- **Géoregistres / Geo-X** : l'identification des « géodonnées de référence étendues » (annexe de l'OGéo) en tant que géoregistre avec la caractérisation appropriée est en cours d'élaboration. Le projet a pu bénéficier d'un nouvel élan en 2025, aidé en cela par le rapport intermédiaire disponible. Les groupes de travail en charge des aspects juridiques et techniques œuvrent à concrétiser ce thème en veillant à bien se coordonner entre eux. Le projet d'adaptation de la LGéo en conséquence est prêt à être mis en consultation.
- **Bâtiment officiel Suisse** : un nouveau modèle de données doit être établi pour permettre l'intégration de divers jeux de données de bâtiments au niveau national, cantonal et communal. A cela s'ajoutent des règles de compétence claires en matière de saisie et d'utilisation des données ainsi que des directives de saisie. swisstopo a constitué un nouveau groupe de travail au sein duquel la CGC est représentée.



- **Altitudes** : des projets pilotes sont en cours dans les cantons de Fribourg et de Zurich, en collaboration avec swisstopo, pour l'introduction des nouvelles altitudes dynamiques dans la mensuration. Une évaluation coûts – bénéfices en sera déduite début 2026, de même que des exigences opérationnelles. La CGC est représentée dans le comité de pilotage du projet.
- **Tarif d'honoraires TH33** : l'enquête conduite préalablement à la révision prévue du TH33 a fait apparaître un soutien fort pour l'objectif d'homogénéisation des pratiques à l'échelle nationale. La prise en compte de nouvelles méthodes et de nouvelles technologies (les levés par drones par exemple) s'impose notamment. Les géomètres du secteur privé doivent être impliqués de manière adéquate. Les travaux de révision débuteront en 2026.

Le **service de données sur les points fixes FPDS2** (points fixes planimétriques et altimétriques de catégorie 2) continue à rendre de précieux services aux cantons en sa qualité de base de données pour la mensuration officielle.



5. Domaine thématique Géoinfrastructure



Le domaine Géoinfrastructure englobe l'exploitation et la poursuite du développement de geodienste.ch et d'autres plateformes visant à étayer l'infrastructure nationale de données géographiques (INDG). Des géoinfrastructures qui déchargent les cantons de certaines tâches et leur apportent ainsi une plus-value ont été concrétisées dans le cadre d'actions du plan 2024-2025. L'élaboration de concepts appropriés et la mise en place

éventuelle des produits résultants sont proposées au sein d'actions leur faisant suite dans le plan 2026-2027 :

- registre (*repository*) INTERLIS central pour les modèles de géodonnées cantonales
- tableau de bord de suivi (*monitoring dashboard*) pour les géoservices / services Web
- concept pour des composantes RDPPF centrales (cf. domaine thématique Géodonnées de référence).

geodienste.ch – ensemble vers SWISSGEO

La [Stratégie 2025 pour geodienste.ch](#)² a été mise en œuvre avec succès. En août 2025, le comité directeur a adopté la nouvelle [Stratégie 2030 pour geodienste.ch](#) qui a été mise à la disposition de l'Assemblée générale **et de la DTAP** pour qu'elles l'approuvent. geodienste.ch fait partie intégrante de l'INDG et va être regroupée avec d'autres composantes telles que [geocat.ch](#) et [geo.admin.ch](#) au sein de SWISSGEO, la géoplateforme de la Suisse, conformément à l'[Image cible 2030+](#) de la [Stratégie suisse pour la géoinformation](#). Des moyens issus de la stratégie suisse pour la géoinformation vont être alloués à cette tâche. Incluse dans la stratégie 2026 – 2029 de la CGC, de rang supérieur, la nouvelle stratégie 2030 pour geodienste.ch est le document de base sur lequel se fondent l'exploitation ainsi que la poursuite du développement de la plateforme et qui permet de garantir que la transition de geodienste.ch vers SWISSGEO sera parfaitement ciblée et contrôlée. L'action de la CGC et des cantons se fonde entièrement sur cette stratégie.



² https://www.kgk-cgc.ch/application/files/6416/2987/5218/Strategie_geodienste.ch_2025_FR.pdf [état le 5 décembre 2025]

Les principales nouveautés apparues sur geodienste.ch en 2025 sont les suivantes :

Modernisation des services de téléchargement

La mise à disposition de géoservices de base sur geodienste.ch repose sur la norme « eCH-0056 Profil d'application de géoservices » qui profile les spécifications existantes pour l'infrastructure nationale de données géographiques. Elle a été révisée en 2024. Les interfaces étendues et modernisées ont été introduites avec succès au début de l'année 2025. L'API STAC (SpatioTemporal Asset Catalogs) a par ailleurs été étendue pour couvrir tous les formats de données courants existants. Ainsi, les offres sur geodienste.ch sont plus aisément accessibles et utilisables et une étape importante en vue du regroupement au sein de SWISSGEO a été franchie.



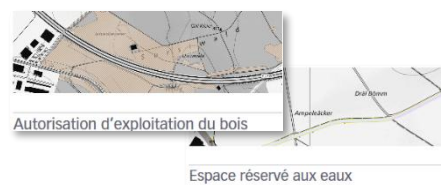
Ensemble pour des données de meilleure qualité

Le processus d'intégration des données a été complété par une étape de validation, ce qui permet aux services spécialisés de la Confédération et des cantons et le cas échéant à des tiers mandatés (des prestataires de services SIG par exemple) de vérifier le contenu des données avant leur publication. Le processus a été introduit pour les zones de tranquillité de la faune sauvage et peut l'être au besoin pour d'autres offres. L'INDG et l'ensemble de ses utilisateurs profitent ainsi de données au contenu harmonisé à l'échelle nationale et à la qualité garantie.



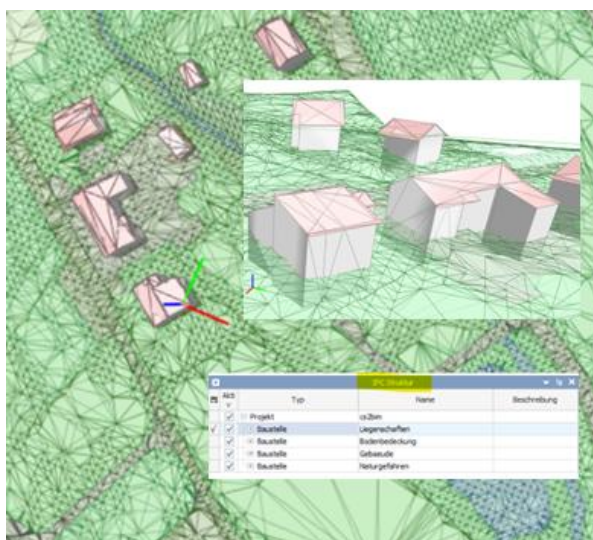
De nombreuses nouvelles offres

De nombreuses nouvelles offres ont été introduites en 2025 (cf. chap. 3). Les services cantonaux de la géoinformation et du cadastre s'efforcent, en collaboration avec les services spécialisés de la Confédération et des cantons, de faire progresser leur mise à disposition sur geodienste.ch et s'engagent en faveur d'une offre toujours plus riche en géodonnées harmonisées et standardisées, couvrant le pays entier.



6. Domaine thématique Géofutur

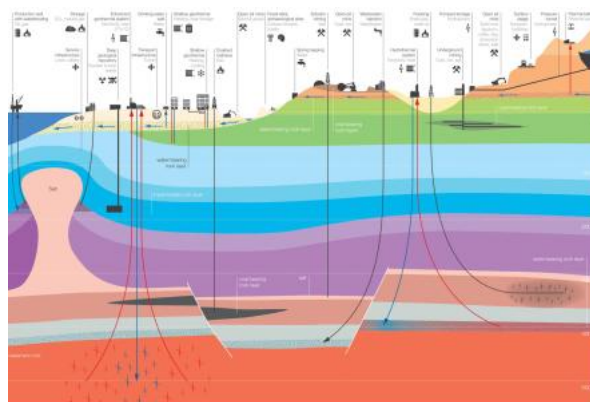
Plusieurs webinaires servant au transfert de connaissances et à l'échange avec des spécialistes de divers domaines ont été organisés entre 2021 et 2025 dans le cadre de l'action **GéoBIM**. Le groupe de travail GéoBIM de la CGC, voué dès sa création à promouvoir ce thème, a atteint les objectifs qui lui étaient assignés en 2025. Aucune autre tâche concrète n'ayant été identifiée, il a été décidé de le dissoudre. Le suivi spécialisé de l'outil cs2bim se poursuivra dans le cadre de geodienste.ch.



La poursuite du développement de l'outil **cs2bim** pour en faire un produit apte à être mis sur le marché s'est effectuée en étroite coordination avec GeoStandards.ch et a été réalisée par la FHNW. Deux aspects cruciaux ont été au cœur de l'attention ici : la standardisation de la transformation géométrique et la préparation de l'outil en vue de sa mise en production sur la plateforme geodienste.ch. Les enseignements tirés ont été publiés sous forme de recommandations pratiques (*best practice*) et pourront servir de référence à tout projet similaire à l'avenir. L'intégration du format IFC BIM est prévue pour 2026 et constitue un pas important vers la disponibilité numérique de géodonnées au format BIM pour le secteur de la construction en Suisse.

L'importance du sous-sol pour l'aménagement du territoire, la gestion de ressources telles que la géothermie ou l'eau, la gestion des déchets ou celle du domaine public ne cesse de croître. Les instruments à disposition tels que la norme SIA 405 ou le cadastre des conduites d'ampleur nationale ne peuvent toutefois pas couvrir la totalité des exigences actuelles.

Les premiers pas en direction d'un **système d'information du sous-sol plurithématique** ont été entrepris en 2025. La création d'un modèle de données cohérent est visée ici. Ce modèle doit non seulement tenir compte d'aspects techniques tels que les cycles de vie et l'interopérabilité, mais doit aussi permettre une stratégie nationale en matière de saisie, de gestion et d'utilisation de données harmonisées du sous-sol.



Un état des lieux des géodonnées existantes a été dressé en 2025. Les premiers pas visant à structurer la coordination entre les acteurs de la Confédération et des cantons ont par ailleurs été entrepris.

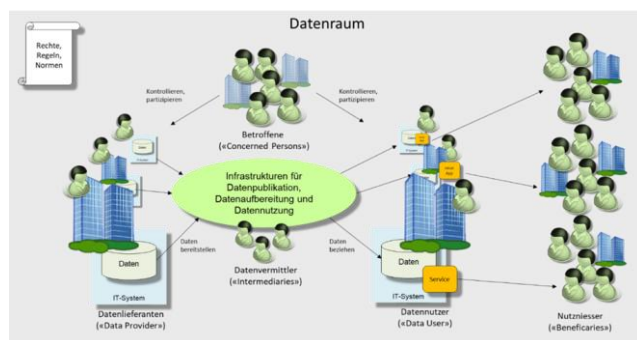
Le cas d'usage (*use case*) prévu « Utilisation de la **réalité augmentée** par le grand public dans le cadre de projets de construction » a été concrétisé en 2025. L'attention s'est tout autant portée sur des données en 2D qu'en 3D, concernant aussi bien des installations éoliennes que des centrales hydroélectriques ou des bâtiments projetés issus de la mensuration officielle. L'échange de connaissances au sein du groupe de travail s'est révélé fructueux, à telle enseigne

que ce dernier a pu être dissous une fois sa tâche accomplie. La mise en œuvre d'un prototype est prévue pour 2026. Il sera développé par un mandataire externe et suivi par un groupe restreint composé de membres du groupe de travail initial. Son financement sera assuré par plusieurs cantons, ce qui souligne leur esprit d'initiative et leur intérêt manifeste pour cette technologie.

L'action **Géo3D** a été achevée sur le plan conceptuel en 2024, au terme d'une enquête portant sur les géodonnées en 3D. Il a été décidé en 2025 de tenir compte de la 3D sur geodienste.ch, afin de renforcer l'utilisation et l'interopérabilité des données en 3D. Les résultats n'ayant pas encore été présentés, un atelier (*workshop*) intitulé « Où en sommes-nous avec la 3D ? » est prévu en 2026. L'objectif assigné est de dresser un état des lieux permettant de faire des choix clairs pour les projets en 3D de demain.

L'action **4D et historisation** vise à garantir la traçabilité des modifications apportées aux géodonnées, afin que leur état initial puisse être reconstitué grâce à la documentation établie sur leurs modifications successives. L'enquête menée auprès des cantons en 2024 a révélé l'absence de tout mode opératoire homogène. Et les défis sont multiples : si certaines données sont actualisées en continu (c'est le cas de la mensuration officielle), d'autres le sont périodiquement (comme les plans d'affectation). En outre, les aspects juridiques et le changement de modèle doivent aussi être pris en compte. L'étude EBP a été lancée en 2025 ; elle est réalisée en collaboration avec GeoStandards. Elle doit élaborer des solutions techniques, des processus organisationnels et des recommandations pour historiser les géodonnées. A terme, l'action doit déboucher sur des recommandations et un guide destiné à structurer l'historisation des géodonnées et proposant un soutien aux cantons, au plus près de leur réalité.

L'action **Géocommuns** vise à créer un cadre pour la collaboration entre tous les intervenants (secteurs public et privé, acteurs d'utilité publique). La qualité et la disponibilité de données dont l'entretien est assuré en commun doivent ainsi être optimisées. L'initiative doit mettre en lumière le potentiel économique et social des géocommuns.



Coordonnés par Swiss Data Alliance et menés en collaboration avec la stratégie suisse pour la géoinformation (SGS), deux projets pilotes concernant les points d'intérêt (*points of interest*, POI) sont en cours dans les cantons de Genève et des Grisons. Il ressort d'ores et déjà de la phase pilote que la démarche géocommuns est appréciée dans les deux cantons et constitue une méthode applicable à l'entretien en commun des données des POI. Elle contribue à réduire les redondances, permet d'utiliser des synergies et de proposer des données plus complètes. Un transfert de connaissances en vue d'une collaboration avec le secteur privé est prévu pour les années 2026-2027, afin de garantir la mise en œuvre durable de géocommuns.

7. Mise en œuvre de la stratégie suisse pour la géoinformation

En 2025, le développement de l'infrastructure nationale de données géographiques (INDG) s'est poursuivi via la mise en œuvre de la stratégie suisse pour la géoinformation (SGS), de façon plus ciblée et approfondie. Outre la réalisation de projets stratégiques et innovants, c'est la croissance des activités de production et d'exploitation qui a permis une plus grande mise en valeur de l'infrastructure. Le récapitulatif des actions de la SGS en 2025 figurant à l'annexe IV montre bien les succès enregistrés durant l'année dans la mise en œuvre de la stratégie.

La structure générale du **développement de l'INDG** est concrétisée étape par étape. Si elle est régie à un niveau plus élevé, c'est bien la mise en œuvre de la stratégie qui la façonne peu à peu, en y intégrant les progrès enregistrés dans la mise en œuvre de la géoplateforme SWISS-GEO. Le développement de l'organisation reste une tâche interne centrale.

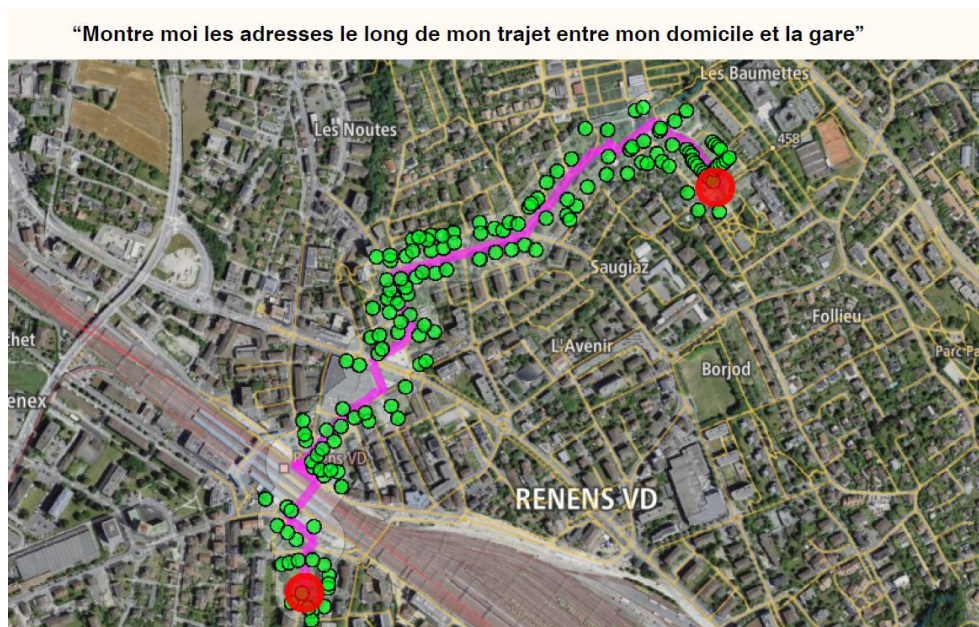
Promouvoir durablement l'**innovation** constitue un pilier important de la SGS. L'interaction ciblée avec les creusets d'innovation existants, l'observation minutieuse et l'adaptation de nouvelles évolutions technologiques ainsi que l'anticipation de tendances technologiques, sociétales et réglementaires viennent en soutien de cet objectif.



L'organisation de deux *ateliers (workshops) Anticipatech* a permis de constituer une communauté d'intérêts réunissant des producteurs et des utilisateurs de géodonnées. Les principales tendances générales influençant l'INDG ont été identifiées et six projets ont été conçus pour explorer de nouvelles voies d'interaction avec les géodonnées. Avec la poursuite de ces travaux à partir de 2026, c'est un **processus d'anticipation** continu qui est mis en place. Il est par ailleurs défini comment les idées nées et les projets générés peuvent être pris en charge dans la feuille de route du développement de l'INDG.

Pour que le recours à l'intelligence artificielle soit aussi profitable que bien dosé, il faut définir et utiliser de grands modèles de langage (*Large Language Models*, LLM). Les **LLM pour la recherche sémantique** et les requêtes dans le domaine des géodonnées recèlent un potentiel élevé. Les bases de décision requises résultent d'un examen fouillé des possibilités, des limites et des défis, se doublant du développement de plusieurs prototypes. Les risques principaux que sont les hallucinations, l'effet de boîte noire, les questions de sécurité et les aspects éthiques et écologiques problématiques sont minimisés en développant des modèles de langage plus réduits et plus ciblés, complétés par un prompt design amélioré et surtout par le couplage à des sources de données fiables. Parallèlement à cela, les évolutions réglementaires, le LLM suisse «

Apertus » et les normes actuelles (eCH-0272) sont pris en compte. Les travaux ont été effectués en étroite concertation avec des spécialistes issus des rangs de l'administration, de la recherche et de l'industrie, afin d'utiliser des synergies et de tester les prototypes très prometteurs au plus près des réalités. Une base de décision pour une utilisation future des LLM dans l'INDG en a résulté.



Recherche sémantique, spatiale avec l'aide de l'intelligence artificielle

Avec la plateforme nationale **SWISSGEO**, c'est une nouvelle composante centrale de l'INDG qui voit le jour. La conception du produit et son développement technique conjoint par la CGC et COSIG se sont intensifiés en 2025 et ont connu un premier temps fort avec la préversion apte à être testée. L'architecture système de la première version productive a été élaborée et la transition vers elle des composantes principales existantes que sont geodienste.ch, geocat.ch et geo.admin.ch a été lancée. La mise en place de la nouvelle plateforme Web a gagné en consistance avec le transfert des pages CMS disponibles. Une identité visuelle (*corporate design / corporate identity*), avenante et attrayante, a par ailleurs été donnée à SWISSGEO. Le nouveau nom et le logo sont convaincants !



En matière de normalisation / standardisation, la définition puis la publication de la nouvelle norme eCH-0271 a constitué l'événement majeur de l'année. Le développement des concepts et des outils logiciels en lien direct avec la méthode basée sur un modèle s'est poursuivi de façon intensive dans le cadre des activités de **GeoStandards.ch**. Le corpus de recommandations diversifié sur la modélisation des données, fruit de plus de dix ans de travail, va être intégralement révisé et actualisé avant d'être proposé en ligne, au sein d'une documentation versionnée.

Annexe I : finances

Contributions des membres

Le budget 2025 a été adopté lors de l'assemblée générale du 13 février 2025 sur la base des contributions garanties par les membres (soit 111 000,00 francs) et de celle versée par la DTAP dans le cadre du mandat de prestations conclu (soit 600 000,00 francs).

Comptes

En 2025, les résultats de la CGC ont été moins bons qu'attendu. Si les dépenses se sont élevées à 1 464 810,74 francs, les recettes n'ont atteint que 1 416 805,66 francs, de sorte qu'une perte de 48 005,08 francs a été enregistrée. A la fin de l'année 2025, les fonds propres de l'association se montaient à 523 490,32 francs.

Bilanz per 31. Dezember 2025			
24'015	Konto Nr.	Rechnung 2024	Rechnung 2025
		in CHF	in CHF
<i>Geschäftskonto Postfinance</i>	1010	464'878.38	394'307.38
<i>Forderungen Lieferungen und Leistungen</i>	1300	145'872.45	129'166.60
<i>Übrige Forderungen</i>	1301	9'285.80	1'252.35
<i>Aktive Rechnungsabgrenzungen</i>	1400	13'408.80	58'442.15
Umlaufvermögen		633'445.43	583'168.48
Total Aktiven		633'445.43	583'168.48
Passiven	Konto Nr.	Rechnung 2024	Rechnung 2025
		in CHF	in CHF
<i>Verbindlichkeiten Lieferungen und Leistungen</i>	2300	43'523.73	35'663.16
<i>Übrige Verbindlichkeiten</i>	2301	392.30	0.00
<i>Passive Rechnungsabgrenzungen</i>	2400	18'034.00	24'015.00
Fremdkapital kurzfristig		61'950.03	59'678.16
<i>Eigenkapital</i>	2800	475'886.71	571'495.40
<i>Gewinnvortrag/Verlustvortrag</i>	2970		
<i>Jahresgewinn/Jahresverlust</i>	2991	95'608.69	-48'005.08
Eigenkapital		571'495.40	523'490.32
Total Passiven		633'445.43	583'168.48
Stand 15.1.2026 / Romedi Filli (Finanzen, Kassier)			

Erfolgsrechnung per 31.12.2025					
Ausgaben / Aufwand	KGK	KGK	KGK	KGK	KGK
	Kontoplan	Rechnung 2024	Budget 2025	Rechnung 2025	Diff.
		in CHF	in CHF	in CHF	in CHF
Kommunikation	4000	34'636.86	37'000	34'664.50	2'335.50
Website	4010	3'103.25	5'000	2'411.20	2'588.80
Lobbying / Public Relation	4020	1'314.21	2'000	0.00	2'000.00
Veranstaltungen / Präsentationen	4030	30'219.40	30'000	32'253.30	-2'253.30
Geschäftsstelle	4100	984'994.06	1'163'500	1'179'338.65	-15'838.65
Personalkosten	4110	885'011.25	1'055'000	1'068'441.90	-13'441.90
Weiterbildung	4120	890.00	12'000	13'494.49	-1'494.49
Spesen	4130	26'512.19	25'000	25'685.61	-685.61
Räumlichkeiten	4140	31'500.00	31'500	31'500.00	0.00
technische Büroinfrastruktur (EDV, Telekom, Lizenzen)	4150	41'080.62	40'000	40'216.65	-216.65
Administration	4200	35'576.99	49'000	42'419.63	6'580.37
Mandat Administration	4210	3'500.00	3'500	3'000.00	500.00
Personalgewinnung	4220	2'886.30	1'000	0.00	1'000.00
Übersetzungen	4230	19'266.69	30'000	27'064.73	2'935.27
Bank Spesen	4240	92.00	500	116.00	384.00
Spesen Vorstand und Mitglieder	4250	9'832.00	13'000	11'288.95	1'711.05
Übriger Aufwand	4260	0.00	1'000	949.95	50.05
Mitgliederbeiträge an Organisationen	4300	7'081.00	7'000	7'081.00	-81.00
Mitgliederbeitrag SOGI	4310	1'000.00	1'000	1'000.00	0.00
Mitgliederbeitrag Geowebforum	4320	2'000.00	2'000	2'000.00	0.00
Mitgliederbeitrag TVG-CH	4330	2'500.00	2'500	2'500.00	0.00
Mitgliederbeitrag eCH	4340	500.00	500	500.00	0.00
Mitgliederbeitrag GeoSummit	4350	1'081.00	1'000	1'081.00	-81.00
Themenfeld Organisation	4400	1'500.00	2'000.00	1'500.00	500.00
Projekte	4410	1'500.00	2'000	1'500.00	500.00
Themenfeld Geokoordination	4500	0.00	5'000.00	0.00	5'000.00
Projekte	4510	0.00	5'000	0.00	5'000.00
Themenfeld Georeferenzdaten	4600	0.00	35'000.00	23'003.10	11'996.90
Projekte	4610	0.00	35'000	23'003.10	11'996.90
Themenfeld Geoinfrastruktur	4700	88'039.21	207'000.00	144'049.56	62'950.44
Projekte	4710	0.00	2'000	0.00	2'000.00
geobasisdaten.ch	4720	0.00	0	0.00	0.00
geodienste.ch	4730	88'039.21	205'000	144'049.56	60'950.44
Themenfeld Geofutur	4800	66'970.20	50'000.00	32'754.30	17'245.70
Projekte	4810	66'970.20	50'000	32'754.30	17'245.70
Gesamtaufwand	--	1'218'798.32	1'555'500.00	1'464'810.74	90'689.26
Einnahmen / Ertrag	KGK	KGK	KGK	KGK	KGK
	Kontoplan	Rechnung 2024	Budget 2025	Rechnung 2025	Diff.
		in CHF	in CHF	in CHF	in CHF
Einnahmen / Ertrag	--	1'314'407.01	1'493'500	1'416'805.66	-76'694.34
Leistungsauftrag der BPUK	3000	599'999.99	600'000	599'999.99	-0.01
Mitgliederbeiträge	3100	111'000.00	111'000	111'000.01	0.01
Ertrag aus Veranstaltungen	3200	23'095.00	22'500	28'000.00	5'500.00
Übrige Entgelte	3300	127'045.00	125'000	99'925.00	-25'075.00
Einnahmen aus Projekten	3400	86'115.54	95'000	52'356.66	-42'643.34
Leistungsvereinbarung swisstopo	3500	367'144.07	540'000	525'524.00	-14'476.00
Zinserträge	3600	7.41	0	0.00	0.00
Gesamteinnahmen	--	1'314'407.01	1'493'500	1'416'805.66	-76'694.34
Gewinn (+) / Verlust (-)	--	95'608.69	-62'000.00	-48'005.08	13'994.92
Eigenkapital	--	571'495.40		523'490.32	
Stand 15.1.2026 / Romedi Filli (Finanzen, Kassier)					

Explication des écarts enregistrés

Le **compte 4110 (Personalkosten)** présente un solde négatif, les dépenses ayant dépassé la prévision budgétaire de 13 441,90 francs. Les cotisations LPP ont été revues à la hausse pour atteindre le niveau de cotisation de la DTAP qui est aligné sur la moyenne suisse en la matière.

Le **compte 4510 (Projekte Themenfeld Geokoordination)** présente un solde positif, les dépenses ayant été inférieures de 5000,00 francs à la prévision budgétaire. Aucune prestation externe n'a été requise pour le domaine thématique Géocoordination, de sorte qu'il n'y a eu aucun besoin de financement.

Le **compte 4610 (Projekte Themenfeld Georeferenzdaten)** présente un solde positif, les dépenses ayant été inférieures de 11 996,90 francs à la prévision budgétaire. Les moyens financiers prévus pour DMAV ont exclusivement servi à la révision du service de consultation WMS-MO. Tous les autres travaux effectués pour DMAV ont pu être financés autrement.

Le **compte 4730 (geodienste.ch)** présente un solde positif, les dépenses ayant été inférieures de 60 950,44 francs à la prévision budgétaire. Il n'a pas été jugé nécessaire de procéder à un nouvel audit de sécurité en 2025. Selon l'organe de révision, le montant de base triennale pour geodienste.ch doit être délimitée dans les comptes de façon à permettre son amortissement sur les deux prochains exercices.

Le **compte 4810 (Projekte Themenfeld Géofutur)** présente un solde positif, les dépenses ayant été inférieures de 17 245,70 francs à la prévision budgétaire. L'étude relative au sous-sol s'étend sur les années 2025 et 2026. Comme elle n'était prévue que pour 2025 à l'origine, le besoin en financement se répartit donc sur les deux années concernées.

Le **compte 3300 (Übrige Entgelte)** présente un solde négatif, les recettes ayant été inférieures de 25 075 00 francs à la prévision budgétaire. Plus aucun membre du centre opérationnel de la CGC ne participe au centre opérationnel du pool de données spatiales de Lucerne (RDP) depuis la mi-2025. Les recettes découlant de cette participation font donc partiellement défaut en 2025.

Le **compte 3400 (Einnahmen aus Projekten)** présente un solde négatif, les recettes ayant été inférieures de 42 643,34 francs à la prévision budgétaire parce qu'aucun projet supplémentaire n'a pu être pris en charge faute de ressources adéquates.

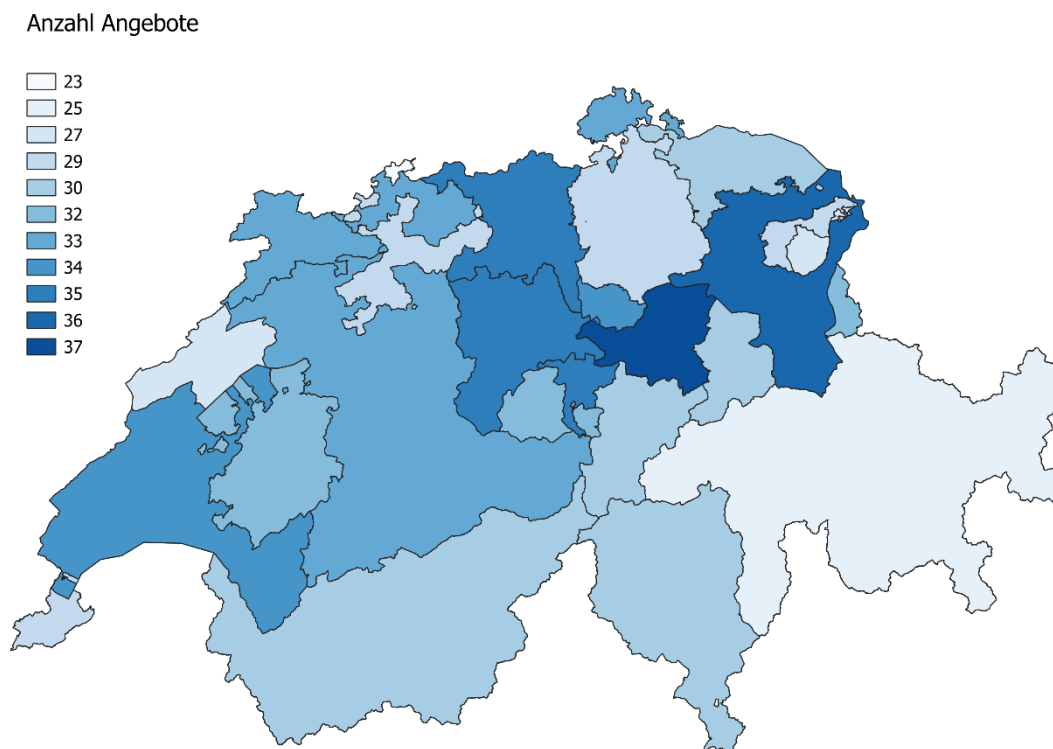
Annexe II : programmes de mise en œuvre des géodonnées de base

Tableau II-1 : vue d'ensemble des programmes de mise en œuvre en cours

Programme	Thème (jeu de géodonnées de base)	Canton test	Etat - mise en œuvre
V 2020-2023	Espace réservé aux eaux (ID 190)	VS	achevée
V 2020-2023	Planification de la revitalisation des cours d'eau (ID 191.1)	VS	achevée
V 2020-2023	Planification de la revitalisation des rives lacustres (ID 191.2)	SZ	achevée
V 2020-2023	Sécurité de l'approvisionnement en électricité : zones de desserte (ID 183.1)	GL	achevée
V 2020-2023	Planification communale de l'évacuation des eaux (PGEE) (ID 129.1)		achevée
V 2020-2023	Banque de données des stations d'épuration (ARA-DB) (ID 134.5)		achevée
VI 2022 – 25	Plans directeurs des cantons (ID 69.1)	BL	achevée
VI 2022 – 25	Etat de l'équipement (ID 74.1)	BL	travaux en cours
VI 2022 – 25	Relevés cantonaux sur l'état des eaux superficielles – emplacements des stations de mesure (ID 134.1)	LU	travaux en cours
VI 2022 – 25	Fonction de la forêt – forêt protectrice (ID 161.2)	TG	planification en cours
VI 2022 – 25	Cadastre des événements naturels (ID 167.1)	LI	achevée
VI 2022 – 25	Cadastre des événements naturels (complet) (ID 167.1)		achevée
VI 2022 – 25	Photo aérienne (jeu de géodonnées de base de classe IV/V)	LU	achevée
VII 2023 – 26	Protection contre les catastrophes naturelles (ID 81.2)		planification en cours
VII 2023 – 26	Cadastres de bruit pour les routes principales et les autres routes (ID 144.1)	TG	planification en cours
VII 2023 – 26	Défrichement et compensation du défrichement (ID 185.1)	AG	achevée
VII 2023 – 26	Barrages sous surveillance des cantons (ID 194.1)		planification en cours
VII 2023 – 26	Cartes d'analyse climatique (température physiologique équivalente) (géodonnées de base des classes IV et V)	LU	achevée
VIII 2025 – 28	Usines d'incinération des ordures ménagères (UIOM), décharges de type A (ID 114.1)	SZ	planification en cours
VIII 2025 – 28	Sites d'extraction de matériaux (ID 114.3)	SZ	planification en cours
VIII 2025 – 28	Infrastructures agricoles (ID 227.1)	JU	planification en cours

* Etat : achevée ; travaux en cours ; planification en cours, adaptation du modèle

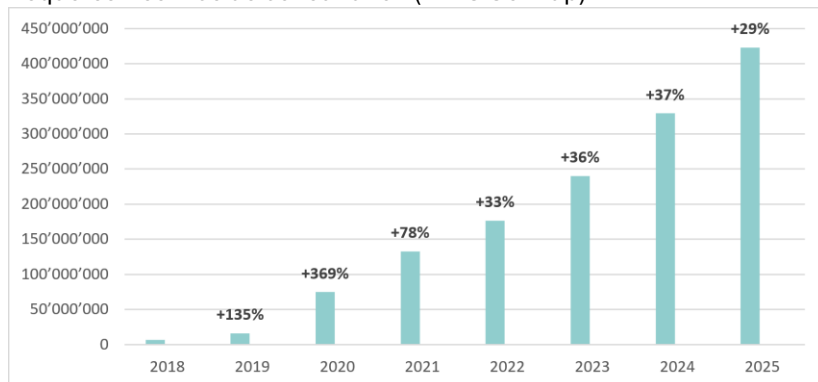
La carte suivante indique le nombre de jeux de données proposés par chaque canton. Les offres de géodonnées de base des classes II et III, pour lesquelles il est déclaré qu'il n'y a « pas de données », faute de l'existence d'objets réels sur le territoire cantonal, sont également prises en compte ici comme des jeux de données mis à disposition.



Les jeux de données mis à disposition pour une offre donnée peuvent être consultés directement sur la page de l'offre considérée sur [geodienste.ch](https://www.geodienste.ch).

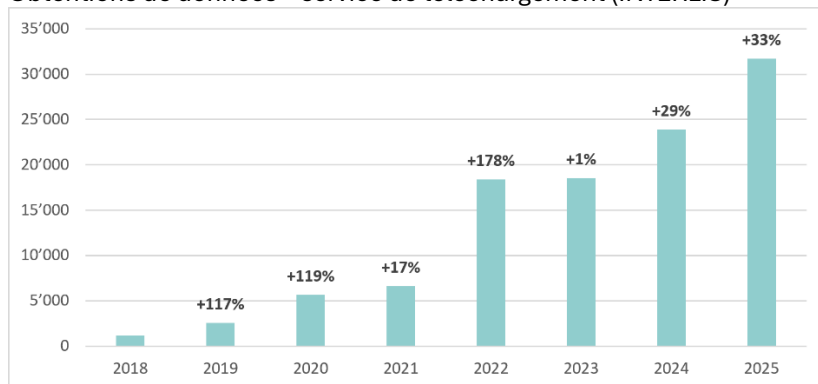
Annexe III : statistique des accès à geodienste.ch

Requêtes – service de consultation (WMS GetMap)



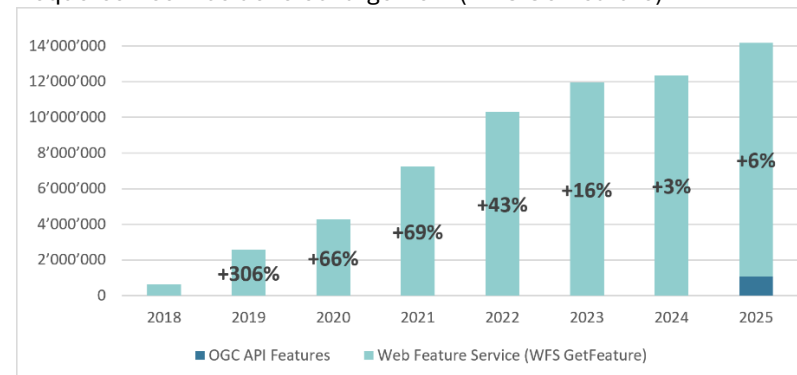
Evolution du nombre de requêtes WMS GetMap (accès au service de consultation selon la LGéo).

Obtentions de données – service de téléchargement (INTERLIS)



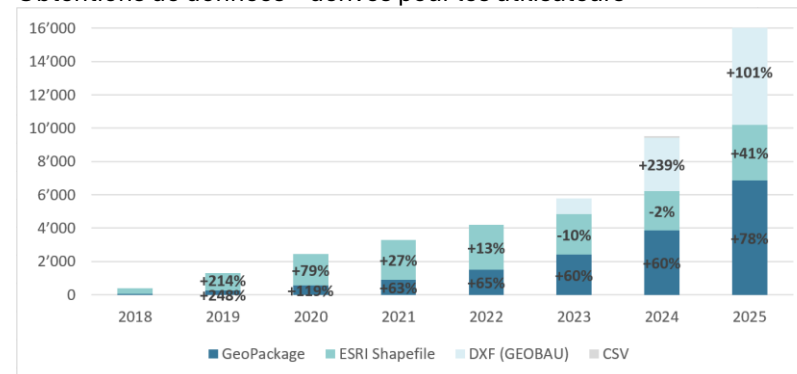
Evolution du nombre d'obtentions de données au format INTERLIS via AtomFeed (accès au service de téléchargement selon la LGéo). En 2025, il y a eu des accès abusifs selon la politique d'usage raisonnable « fair use » (cf. [conditions d'exploitation de geodienste.ch](#)). Ces accès ont été filtrés.

Requêtes – service de téléchargement (WFS GetFeature)



Evolution du nombre de requêtes WFS GetFeature et OGC API Features. En 2022 et en 2023, il y a eu des accès abusifs selon la politique d'usage raisonnable « fair use » (cf. [conditions d'exploitation de geodienste.ch](#)). Ces accès ont été filtrés.

Obtentions de données – dérivés pour les utilisateurs



Evolution du nombre d'obtentions de données aux formats GeoPackage, ESRI Shapefile, CSV (depuis 2024) et DXF GEOBAT (depuis 2023). Une obtention peut comprendre des jeux de données de plusieurs cantons. En 2024, il y a eu des accès abusifs pour le format GeoPackage selon la politique d'usage raisonnable « fair use » (cf. [conditions d'exploitation de geodienste.ch](#)). Ces accès ont été filtrés.

Annexe IV : contrôle du résultat de la mise en œuvre de la SGS

Les mesures / actions / projets selon le plan d'action 2025 de la mise en œuvre de la SGS ont été évalués à la fin de l'année 2025 dans le cadre de la gestion du portefeuille de projets, cf. tableaux ci-après subdivisés par champs d'action de la stratégie.

✓ = achevée (jusqu'au T1 2026 inclus), ? = travaux en cours, dans les temps, ? = en retard, ? = ajournée / suspendue.

I — Promouvoir l'écosystème de la géoinformation

Forger une identité y compris visuelle (Corporate Identity / Corporate Design , CI/CD) pour la « Géoinformation Suisse » et pour la « Géoplateforme Suisse ».	✓
L' organisation et la gouvernance à long terme de l'INDG sont définies, le développement agile est garanti.	?
Renforcer la mise en réseau avec des acteurs, des organisations et des espaces de données en dehors de la géoinformation . → Activité opérationnelle à partir de 2026.	✓

II — Relier les géodonnées

Clarifications juridiques ; examen des tâches / compétences / responsabilités dans la LGéo et l'OGéo sous l'angle de l' harmonisation des données . ⇒ Nouveau retard, traitement prioritaire durant le premier semestre 2026.	?
Clarification orientée utilisateur d'un besoin d'harmonisation allant au-delà de l'harmonisation structurelle (modèles de données minimaux via geodienste.ch). ⇒ Nouveau retard, traitement prioritaire durant le premier semestre 2026.	?
Poursuite du développement de l'infrastructure de geodienste.ch par l'adjonction de fonctionnalités permettant la mise à disposition de données du cadastre des conduites au format DXF et en tant qu'extraits PDF.	✓
Concrétiser la disponibilité dans la durée des géodonnées et élaborer une directive de mise en œuvre. ⇒ Prolongation en 2026.	?

III — Faciliter les processus

Clarification des bases concernant les géocommuns : comment cela peut-il fonctionner et quelle est la plus-value ? ⇒ Prolongation en 2026.	?
--	---

IV — Développer la science des géodonnées

Mise en place d'une communauté des utilisateurs dans le domaine de la science des géodonnées → Activité opérationnelle à partir de 2026.	✓
--	---

V — Encourager l'innovation

Veille technologique et communication à propos de thèmes actuels. Radar technologique dans le domaine de la géoinformation : assurer le suivi, évaluer et publier ; établir une liste d'innovations pertinentes destinées à la SGS avec des propositions pour des appels d'offres (innovations) ou des projets à mettre en œuvre → Action s'inscrivant dans sa continuité en 2026.	✓
Examiner les instruments existants d' encouragement de l'innovation dans le domaine de la géoinformation. → Action s'inscrivant dans sa continuité en 2026.	✓
Intelligence artificielle (IA) dans le domaine des géodonnées : développer de grands modèles de langage (large language models , LLM) pour la recherche sémantique et les requêtes.	✓

→ Action s’inscrivant dans sa continuité en 2026.	
Swiss Territorial Data Lab (STDL) : mettre en production quatre projets réalisés en 2024 et décider de leur poursuite. → Nouvelle organisation opérationnelle à partir de 2026.	✓

VI — Acquérir et renforcer des compétences

Concept d’organisation d’une conférence nationale sur la formation de base et continue dans la « géobranche » (collaboration avec l’OSIG, GS6) et manifestation d’une certaine ampleur prévue en 2025 au niveau des hautes écoles. → Activité opérationnelle à partir de 2026.	✓
Assurer à long terme la formation de base et continue dans le domaine de la géoinformation : mise en place d’un indicateur de besoin et lancement d’un appel d’offres pour un mandat (achevée sans l’appel d’offres pour un mandat) → Action s’inscrivant dans sa continuité en 2026.	✓

VII — Poursuivre le développement des plateformes numériques

Mise en place et lancement de la « Géoplateforme Suisse ». Définir le processus d’intégration des composantes les plus pertinentes de l’INDG. → Les travaux de développement se poursuivent conformément au plan établi, mais dans le cadre d’une action du PA26 redéfinie en fonction de l’état d’avancement atteint.	?
--	---