

FFS Progetto di dati
Condotte SIA 405 LKMap

Occhiata sull'officina per CGC Conferenza tematica 14 maggio 2025

Monika Gyger, esperta per dati dell'infrastruttura
Sandro Huber, team RIS, consultant



Obiettivo CFF:

Fornire i dati delle condotte a 1 piattaforma centrale.



Obiettivo raggiunto: Dal 2024 mandiamo i dati a geodienste.ch, il portale dei dati dei cantoni.

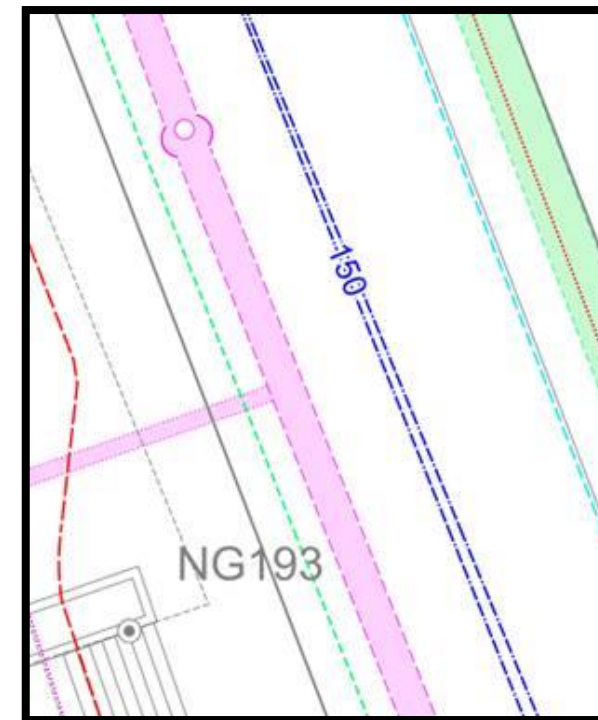
- Il 24.1.2024 il catasto delle condotte iniziava da geodienste.ch (go live). Dal settembre 2024 le FFS sono in grado di fornire i dati per cantone, se i responsabili accettano la fornitura. Attualmente 11 cantoni beneficiano della fornitura.
- Le FFS mandano i dati delle condotte ogni fine di settimana a geodienste.ch.
- I dati delle condotte non consegnati da [geodienste](https://geodienste.ch) sono disponibili come zip file alla RIS GeoShop delle FFS.

Fase d'esercizio = automatisazione, compressione, controllo della qualità dei dati, messaggi d'errore.

- Dall'autunno 2024 le FFS forniscono i dati automaticamente.
- Da febbraio 2025 le FFS forniscono i dati in modo compromesso per ridurre l'inondazione di mails.
- Organizzare i messaggi di errori.
- I rapporti di proprietà incerti o variabili.
- Linea ad alta tensione: punti invece di linee.

Rapporti di proprietà incerti.

I responsabili dei cantoni dei Grigioni e di Basilea Campagna ci mandavano dei snapshots:

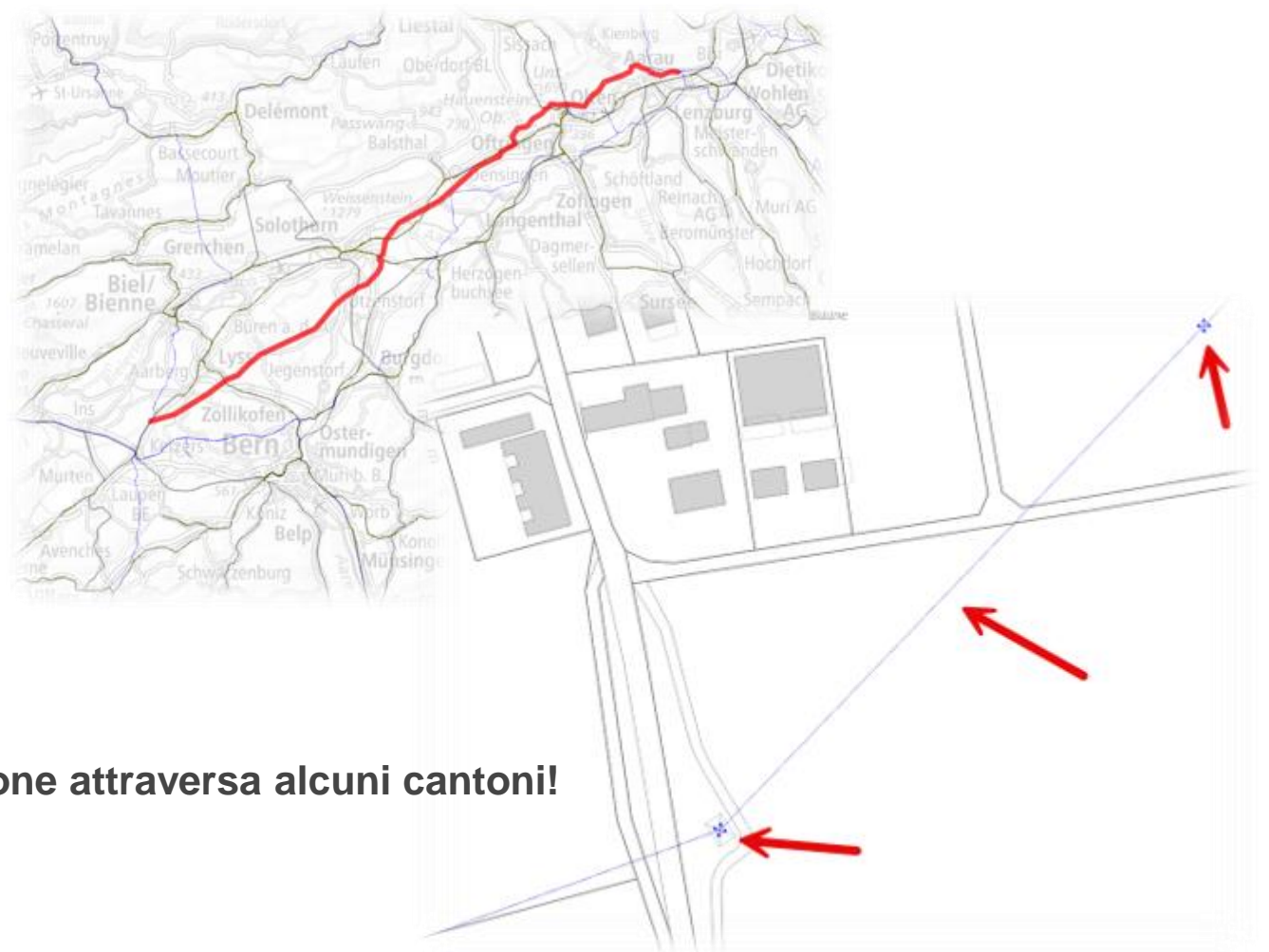
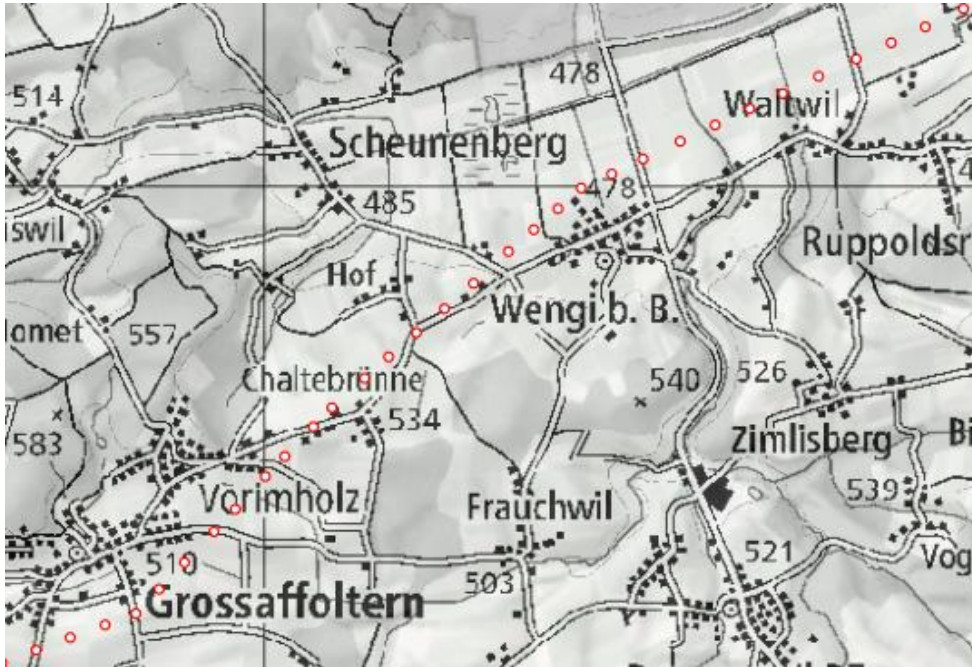


A volte si trova oggetti di dati con proprietà incerta o sconosciuta, i dati vengono puliti continuamente.

- **Decisione interna da FFS:** Fornire tutti i dati delle condotte per evitare danni all'ambito di progetti di costruzione.

Visualizzazione lignee ad alta tensione.

I responsabili del cantone di Berna ci mandavano lo snapshot a sinistra con punti invece di linee:



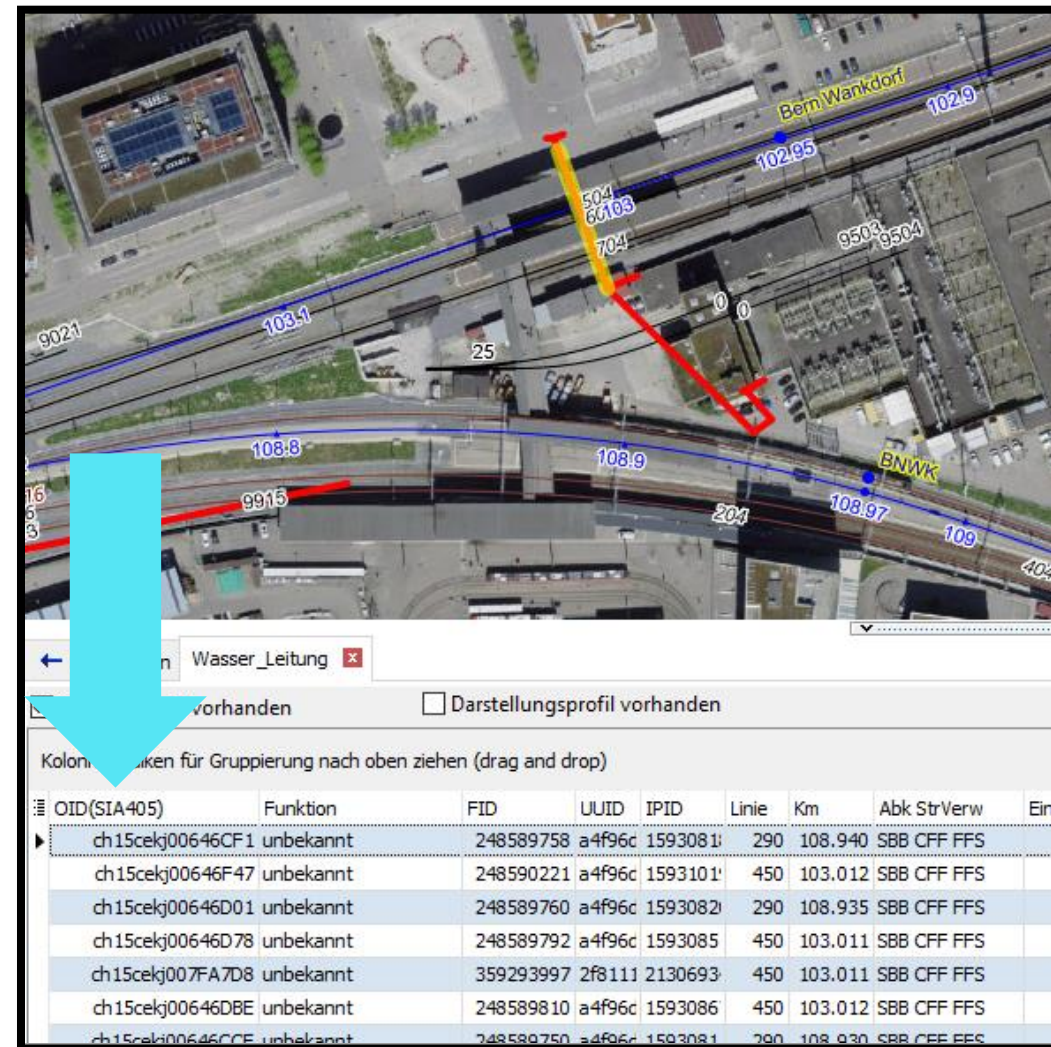
Snapshot a destra: La linea ad alta tensione attraversa alcuni cantoni!
 > adattare l'export > dividere l'oggetto

Messaggi d'errore con OID alle FFS.

Vi ringraziamo dei vostri messaggi d'errore!

La fase d'esercizio ci serve come prova di qualità dei dati ;-)

- Vogliate segnalarci errori nei dati indicando l'OID Object ID
- alla mailbox xenggis@sbb.ch





**Danke, merci
& grazie.**

BACKUP

[Zurück zur
Titelfolie](#)

Herausforderungen: Daten-Plattform für Bund und Kantone / Norm SIA 405 LKMap.

Daten-Plattform für Bund und Kantone

Mit Ziel Datenabgabe im Schweizer Modell suchte die SBB eine zentrale Plattform und fand sie mit www.geodienste.ch, der interkantonalen Datenplattform mit der Betreiberorganisation KGK Konferenz der kant. Geoinfo- und Katasterstellen. Das Projekt LKCH Leitungskataster Schweiz unterstützt die Zentralisierung.

Norm SIA 405 LKMap für alle Leitungsmedien

Die SIA-Norm 405 umfasst das Datenmodell von Werkleitungen. LKMap ist eine vereinfachte Form von SIA 405 über alle Leitungsmedien und hauptsächlich für die grafische Darstellung von Objekten gedacht.

Der Knackpunkt für die SBB: Nur Wasser- und Abwasserleitungen sind in der Datenbank DFA-RIS nach Norm SIA 405 gespeichert. Bei folgenden Leitungsmedien fehlt das Format SIA 405: Elektrizität, Fernwärme, Gas, Kommunikation (Kabel und Telekommunikation).

IT-Infrastruktur:

Bestehende Applikationen DFA-RIS, Interlis und RIS-Geoshop.

Datenbank DFA-RIS

→ Kontakt bei ICT SBB: ART-Train AMS und Sandro Huber, Firma Hexagon/Intergraph

[Link auf RIS-Geoshop](#) (Login Microsoft Azure)

→ Kontakt Viktor Lörincz, Inhaber der Firma infoGrips GmbH als Subunternehmerin von Hexagon

Datenfluss im RIS-Geoshop, Auszug aus der Offerte Infogrips:

- Ein Kunde gibt im Portal eine Bestellung auf. Das Portal leitet die Bestellung an die Interlis-Tools weiter. Die durch die Interlis-Tools aufbereiteten Daten werden vom Portal an die Kunden geliefert.
- Interlis-Tools ist das Schnittstellenpaket mit den einzelnen konfigurierten Datenschnittstellen für den Bezug von Daten aus der SBB RIS Datenbank. Das Schnittstellenpaket wird auch aus interaktiven Anwendungen angewendet (GTechnology).

